

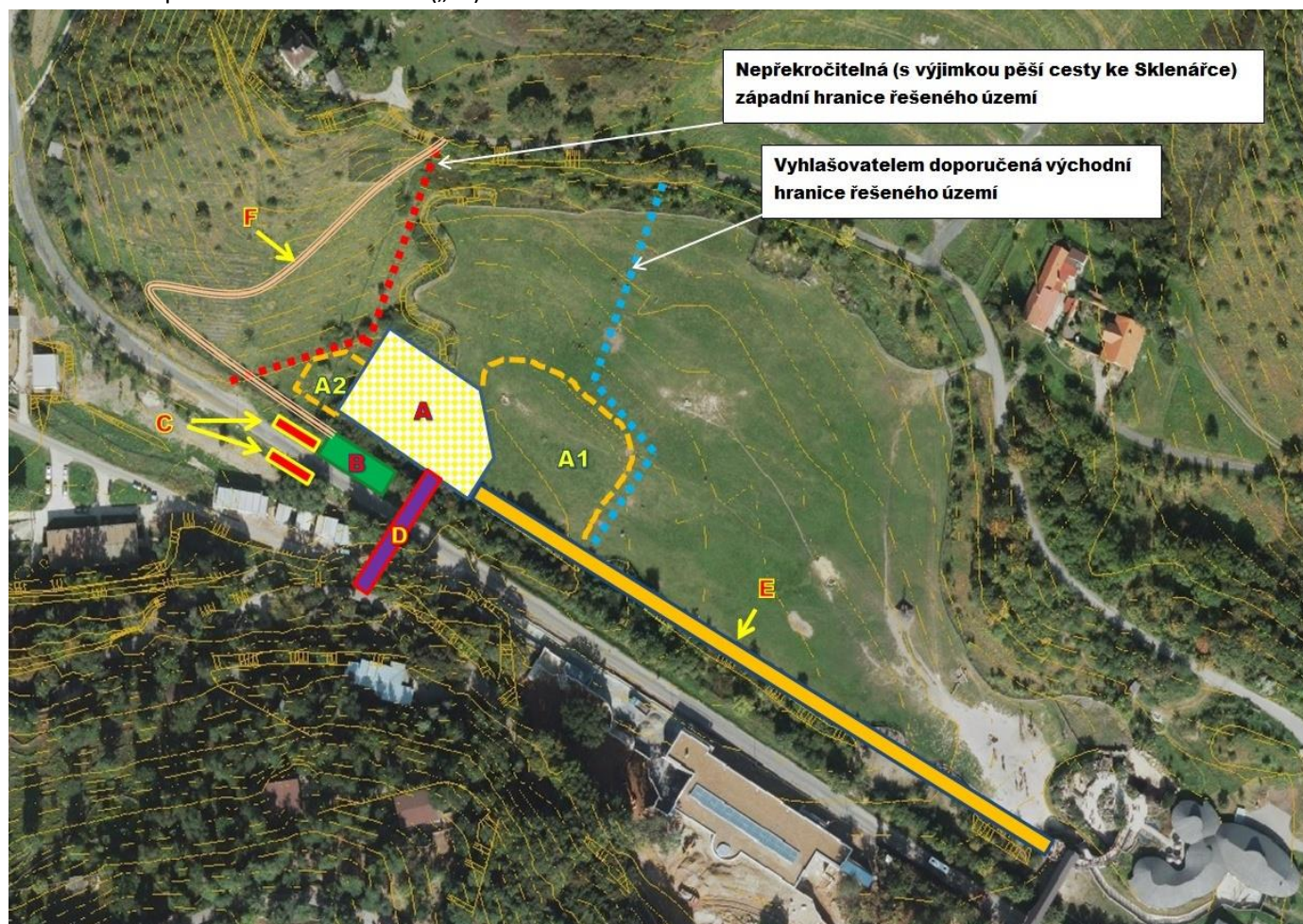
ZADÁNÍ NOVÉHO PAVILONU GORIL VČETNĚ NÁVAZNOSTÍ NA OKOLÍ

Povodeň v červnu 2013 již podruhé zatopila stávající pavilon goril (poprvé byl vážně poškozen katastrofální povodní v srpnu 2002). Pokud odhlédneme od nezanedbatelných materiálních škod, je nejhorším dopadem povodně stresující vliv na psychiku chovaných zvířat, která se musí buď uchýlit do evakuační věže (v roce 2013) nebo musí dokonce být evakuována mimo pavilon, respektive mimo Zoo Praha (jako v roce 2002). Protože prognózy odborníků předpokládají výskyt dalších povodní, jeví se nevyhnutelným přesun chovu goril do jiné lokality v areálu Zoo Praha mimo dosah povodní.

Vedení zoologické zahrady takovou lokalitu vytypovalo a nechalo její vhodnost prověřit třemi nezávislými urbanistickými týmy. Následně byla problematika ještě konzultována s IPR hl. m. Prahy, OŽP MHMP a OPP MHMP. Doporučení vzešlá z posudků a konzultací jsou zapracována do tohoto zadání. Pavilon je příležitostí k integraci - komunikačnímu propojení - pavilonu žiraf a usedlosti Sklenářka s částí areálu Zoo Praha, která leží jižně od komunikace Pod Hrachovkou.

Krom vlastního pavilonu goril s venkovními výběhy (v níže uvedeném schématu označeno „A“ resp. „A1“ a „A2“) je součástí zadání soutěže také:

- Nový návštěvnický vchod do Zoo Praha („B“) - sestává z pokladny vstupenek (jedno pokladní místo), dvou vstupních turniketů a karuselu umožňující jednosměrný východ z areálu
- Autobusová zastávka MHD („C“)
- Nové mimoúrovňové napojení na část areálu Zoo Praha ležícího jižně od ulice Pod Hrachovkou („D“)
- Nová cesta podél výběhu žiraf propojující pavilon goril s vyhlídkou do výběhu „Africké panorama“ („E“)
- Nová pěší cesta ke Sklenářce („F“)



Vyhlašovatel doporučuje umístit pavilon dle tohoto schématu, nicméně soutěžící mají možnost umístit pavilon mimo toto doporučení, ale návrh musí zdůvodnit a obhájit. Západní hranici (červená tečkovaná čára) je však nutné respektovat. Při návrhu je nutné dodržet tyto požadavky:

- nový pavilon nesmí negativně ovlivnit jedinečnou krajinou dominantu, již je usedlost Sklenářka, je nezbytné zachovat základní topografické linie a zlomy, které utvářejí hodnotu návrší se Sklenářkou a zachovat topografický vztah návrší areálu Zoo Praha jižně od ulice Pod Hrachovkou a návrším Sklenářky
- v zoologické zahradě platí, že **nejhezčí je ten pavilon, který není vidět**
- návrh musí být zpracován tak, aby vyhověl posouzení dle ustanovení § 12 zákona č. 114/1992 Sb. o ochraně přírody a krajiny

PAVILON GORIL

Nový pavilon goril je koncipován pro dvě skupiny goril, pro jednu chovnou s větším vnitřním expozičním prostorem i venkovním výběhem a pro nechovnou samčí skupinu s prostory několikanásobně menšími. Obě expozice počítají s možností vystavovat společně s gorilami drobný druh starosvětského primáta typu kočkodana nebo guerézy. Pavilon goril bude doplněn o jednu hlavní doprovodnou expozici s univerzální možností využití buď pro drobné savce (primáty) či ptáky. Dále je počítáno s několika drobnými expozicemi akva/terarijního typu. Návštěvnické prostory jsou multifunkčního typu a kloubí v sobě prvky vytvářející atmosféru prostředí, kde gorily žijí, informační prvky prezentující vybrané aspekty života goril a v neposlední řadě poukazují na problematiku ochrany goril a jejich prostředí. Součástí krytých návštěvnických prostor bude edukační projekční místnost. Hlavním cílem vnitřních i vnějších expozičních prostor je zprostředkovat plnohodnotný zážitek z blízkého i vzdáleného setkání s gorilami, prostřednictvím prosklených expozic, kde jsou gorily „na dotek“ či vyhlídek do vzdálenějších prostor výběhů. Samostatným zpestřujícím prvkem bude mokřad a do něj vtékající potok ve větším venkovním výběhu chovné skupiny.

Venkovní prostory před velkým výběhem musí mít dostatečnou kapacitu k pořádání osvětových a slavnostních akcí, zároveň zde bude prostor na odpočinek, relaxaci a klidné pozorování goril. Vzhledem k umístění v rámci areálu budou v komplexu umístěny toalety, prodejní stánek suvenýrů a prodejní automaty na občerstvení.

Základním požadavkem pro kompozici komplexu je nulové úroňové křížení cest provozních (obsluha pavilону), návštěvnických cest a tras, kudy gorily vycházejí z vnitřních prostor do venkovních expozic, přičemž veškerá návštěvnická i provozní dostupnost je z prostoru ulice Pod Hrachovkou.

NÁVŠTĚVNICKÉ PROSTORY

Prostory pro návštěvníky mají několik sekcí (viz níže), hlavní návštěvnický prostor v pavilonu bude do maximální možné míry využíván návštěvníky, tzn. řešením není „skleník“ s imitací pralesa založený na intenzivní výsadbě vegetace výrazným způsobem ubírající čistý prostor pro návštěvníky. Prostor má být spíše tmavšího rázu, aby více vynikly nasvětlené expozice. Živá vegetace bude umístěna jen do prosvětlených koutů a nik, většina prostoru bude ponechána volná pro větší kapacitu návštěvníků.

- 1) **Úvodní prostor** před vstupem do „Hlavního návštěvnického prostoru“ s výhledem do vnitřních expozic; naplní a poselstvím tohoto prostoru je:
 - o Navodit atmosféru blížícího se pohledu na gorily, blížícího se vstupu do prostoru obývaného primáty žijícími v africkém pralesu
 - o Prostor může být koncipován buď jako podlouhlá chodba/tunel/ či jako jedna či více místností různých tvarů; návštěvnická cesta může být přímá či jakkoliv „dobrodružně“ klikatá
 - o Prostory musí být dostatečně široké pro průchod vysokého počtu návštěvníků. Musí být vedle sebe prostor pro návštěvníky procházející a případně návštěvníky stojící u info prvků. Při plánování je třeba brát v potaz, že světlost prostoru bude snížena edukačními a atmosférickými prvky a dekoracemi.

- Stropní část může mít okna pouštějící dovnitř denní světlo jednak do prostor osázených rostlinami, jednak libovolně v jiných částech – k dotvoření iluze slunečních paprsků dopadající na zem skrz klenbu pralesních velikánů

2) Hlavní návštěvnický prostor s výhledem do vnitřních expozic obou skupin goril:

- Prostor s orientační plochou 700 m²
- Prostor musí být výškově odstupňován do podoby amfiteátru; nejnižší část u expozičních skel bude pod úrovní podlahy expozic (cca 50cm), tak aby návštěvníci přímo u skel zcela neblokovali výhled návštěvníků v dalších řadách. Tato část bude přístupná pro invalidy a kočárky, její minimální šíře tudíž musí odrážet tuto skutečnost (orientačně min 3,5m)
- Ve vyšších patrech amfiteátru (jednotlivé vodorovné stupně) budou umístěny odpočinkové lavičky umožňující pozorování goril. Ideálně druhý stupeň ve výšce 120cm nad úrovní prvního, se zábradlím, třetí a poslední stupeň jako odpočinková zóna s lavičkami. Šířka těchto stupňů dle celkové dispozice.
- Expoziční skla budou vzhledem k definovanému prostoru expozic (viz dále) co největší, jedinou limitací jsou v podstatě technologické možnosti. Souvislé sklo je v délce možné rozdělit imitací skály/kamene do několika menších, přičemž alespoň jedno takové rozdělení je nutné. Výška expozičního skla vychází ze vztahu s tvarováním návštěvnického prostoru (viditelnost ze zadních řad) a z velikosti vnitřní expozice (viz dále).
- Vyhlídky do obou expozic goril musí být koncipovány tak, aby se gorily z obou skupin navzájem nemohly vidět.
- Expoziční součástí prostoru je jedna dominantní doprovodná expozice, přičemž tyto prostory mají možnost regulace teploty, vlhkosti a světla nezávisle na okolním prostoru. Zadání je shodné pro různé chované druhy:
 - velikost 10 x 4 x min. 2,5m. Bezpečný přístup pro chovatele je zajištěn dvojitými dveřmi (zádveří). V tomto meziprostoru je umístěno vyústění teplé a studené vody a místo na nářadí potřebné na údržbu expozice. Střecha je vyrobená z materiálu, který propouští UV složku slunečního záření, polovina střechy je posuvná, takže expozice zároveň plní roli výběhu. Pod střehou je natažena kovová síť proti úniku zvířat. Podlaha je betonová, ve sklonu 2-4 % ke svému středu, kde je umístěna podlahová vpusť. Expoziční stěny jsou tvořeny sklem, které je zapuštěné do soklu o výšce 60 cm. K expozičnímu prostoru přiléhá nepohledový odstavný/přepouštěcí box o rozměrech 4 x 3 x min. 2,5m. Možným alternativním řešením je vnitřní expozice výše uvedených parametrů s pevnou střehou a na ní navazující venkovní expozice v podobě síťové voliéry o rozměrech 5 x 3 x min. 2,5m. Mezi expozicemi jsou dva dálkově ovladatelné šubry (výsuvná dvířka – dále jen šubry) o velikosti 20 x 30cm.
 - Expozice by neměla být umístěna tak, aby byla přímo proti a v blízkosti východu/vchodu do exteriéru.
 - Možné druhy:
 - Savci: kočkodan talapoin (či jiní drobní savci – mangusta, daman stromový, bécoun...)
 - Ptáci: zoborožec bělovlasý + páv konžský + drobné druhy
- Prostřednictvím 2D, 3D i multimediálních prvků je návštěvník seznamován s různými aspekty a charakteristikami života goril a s prostředím ve kterém žijí. Některé z dále uvedených informačních prvků mohou být alternativně umístěny v rámci vyhlídek na venkovní výběhy nebo při východu z pavilonu. Použity mohou být následující typy info prvků:
 - Fyzické tabule s informací
 - Elektronické systémy:
 - Dotykové obrazovky s aplikací
 - Pasivní obrazovky s video materiálem

- 3D fyzické předměty s interakcí pro návštěvníky (lze si sáhnout, případně doplněné o funkcionalitu – možno zmáčknout, obrátit apod.)
- 3D prvky enrichmentu (hlavolamy, krmítka...), které mají k dispozici též gorily
- Velké předměty (dekorace, možná funkcionalita např. průchod kusem kmenu stojícího nebo padlého stromu - může být umístěn jako vchod do úvodní části nebo přechod do vlastního pavilonu).
- Dekorace vytvářející iluzi pralesa - kmeny stromů, liány, doplnit živými rostlinami (instalace „květníků“ se závlahou a s prostupem denního světla stropem), obnažený říční břeh s kořeny...
- Terárium s drobnými živočichy pralesa, nabízí se (může být alternativně součástí úvodního prostoru):
 - Obyvatelé spodního patra nížinného západoafrického lesa: želva ohebná - *Kinixys erosa* (terárium cca 2,5x1m)
 - Zlatohlávci rodu *Dicronorrhina* – (terárium 1x2x1 m pro větší množství jedinců lezoucích po epifytním kmeni)
 - Obyvatelé stromového patra: ještěrka létavá - *Holaspis gutheri*, zelení hadi rodu *Philotamnus*, různé druhy žab nebo chameleon – dle prostoru jedno až dvě terária cca 0,5x1x0,5 metru.
 - Všechna terária mají přístup pro chovatele zezadu či z boku
- Informace o domorodcích v pralesě a o jejich způsobu života (video - lov pygmejů, replika liány s "interaktivním prvkem" - po odseknutí z ní lze pít apod.).
- Prostor je ozvučen – atmosférické zvuky zdravého pralesa.
- Prostor bude vybaven audio systémem jednak pro trvalé přehrávání nahrávek vytvářející atmosféru, jednak pro možnost prezentací a jednak pro hlášení místního rozhlasu.
- V prostoru budou umístěny informační tabule (multitouch panely, LCD displeje) pojednávající o jednotlivých členech gorilích skupin („rodinné album“)
- Prostor bude vybaven „wi-fi“
- Podlaha bude tvořena raženým betonem s vtisky rostlin a zvířecích stop + betonové niky pro „pralesní“ vegetaci s automatickou závlahou.
- V podlaze budou umístěny podlahové vpusti.
- Prostor bude zastřešen pevným stropem s několika prosvětlenými vstupy, které osvětlují ostrůvky s vegetací.
- V prostoru bude vhodně umístěna velkoformátová obrazovka s přenosem z expozice (z jiného úhlu než vidí návštěvníci), případně s jiným obsahem.

3) Projekční místnost:

- Projekční místnost má kapacitu cca 50 osob (kombinace sezení/stání)
- Místnost je oddělena od ostatních prostor
- Projekce 2D/3D + ozvučení
- Projekce nesmí rušit návštěvníky ani zvířata v ostatních prostorách
- Místnost má v sousedství prostor jako zázemí pro projekční technologie
- Dle možností může být místnost umístěna kdekoli ve vnitřní části pavilonu, ideálně však při výstupu v návaznosti na výstupní edukační prostor.
- Místnost může být koncipována ve stylu vědecké základny či africké vesnické školy (odkaz na Somalomo).
- Místnost je kromě projekce též místem k získávání informací z pevných prvků; projekce běží v určitých intervalech.
-

4) Výstupní prostor je v kontrastu s vyzněním „Úvodního prostoru“ a „Hlavního návštěvnického prostoru“, které navozují pozitivní atmosféru nenarušeného pralesa se svými obyvateli. Do „Výstupního prostoru“ jsou soustředěny informace o ochrannářské problematice, ohrožení goril i jejich prostředí a závěrem i o našich *in-situ* aktivitách. Oba prostory mohou být stavebně paralelně vedle sebe. Na výstupní

prostor navazuje prodejna suvenýrů o rozměrech cca 7 x 5 metrů, kdy část výtěžku z prodeje je určena na podporu ochrany goril ve volné přírodě.

Ve výstupním prostoru může být umístěno:

- Ukázka např. vzhledu zničených ploch (kácení, zemědělství, těžba, zmenšeniny nákladňáků se dřevem mířících z pralesa apod.)
- Prostor bude ozvučen – atmosférické zvuky ničeného pralesa (kácení stromů, motorové pily, auta, křik lidí...).
- Informace o in-situ aktivitách a možnostech, jak se každý návštěvník může zapojit do ochrany goril a jejich prostředí.
- Výstupní prostor může být napojen na Projekční místnost (viz dále)

5) Vyhlídka na výběhy:

- Prostor typu cesty nebo volného prostranství s dostatečnou kapacitou zvláště u výběhu chovné skupiny
 - Výhled do malého výběhu může být řešen přes sklo z Hlavního návštěvnického prostoru.
 - V případě, že expozice nechovné skupiny goril je prázdná (dlouhodobě), je možnost vyhlídku do vnitřní i vnější expozice odclonit od návštěvníků; v případě vyhlídky do venkovního výběhu přes sklo z hlavního návštěvnického prostoru pavilonu se tato vyhlídka tak stane integrální stěnou.
 - Z prostoru pavilonu může být vyhlídka přes sklo též do výběhu chovné skupiny; pokud ano, musí být na zimu s možností zakrytí, aby nerušil pohled z teplého pavilonu na snůh.
 - Bariéra mezi návštěvníkem a zvířaty ve venkovních prostorách musí být alespoň v části či zcela v podobě skla, umožňujícím blízký kontakt mezi gorilou a návštěvníkem, druhou možností je suchý příkop (parametry viz dále). Není žádoucí, nikoliv však nemožný (dle celkového vyznění) výhled shora.
 - V případě skel musí být zabráněno zrcadlení (např. zastínění pergolou); sklo může začínat od úrovně podlahy, vhodnější je nízký sokl.
 - Úrovně podlah by měly být stejné, podlaha s raženým betonem jako v hlavním návštěvnickém prostoru v pavilonu;
 - Vyhlídky do obou výběhů goril musí být koncipovány tak, aby se gorily z obou skupin navzájem nemohly vidět.
 - Z vyhlídek bude umožněn pohled do všech částí výběhu.
 - Vyhlídka na chovnou skupinu musí být dostatečná pro prezentace zvířat či slavnostní události (oslavy narozenin, křty atd.) – orientační minimální velikost prostoru 200m², prostor je pro tyto účely ozvučen (včetně napojení na místní rozhlas).
- 6) Mezi jednotlivými prostory budou automatické posuvné dveře
- 7) Součástí komplexu jsou WC pro návštěvníky s minimální kapacitou 5 dámských kabin, 3 pánské kabinky a 5 pisoárů (v každé sekci jedna kabinka pro invalidy) + přebalovací pult.
- 8) V prostorách pavilonu bude umístěna jedna místnost (orientačně 3 x 4 m) pro potřeby obsahového a programového oddělení - vstup ideálně z návštěvnických prostor.
- 9) V prostoru exteriéru vytvoření „fotografického zátiší“ (např. socha gorily).

VNITŘNÍ EXPOZICE PRO GORILY

Vnitřní expozice pro chovnou skupinu:

- 10) Velikost 400 m². Výška 7 m (podlaha-strop/střecha). Minimální hloubka expozice (od skla po zadní stěnu): 15 m.
- 11) Dvě třetiny podlahové plochy budou tvořeny raženým betonem. Tato plocha bude mít sklon 2-4% směrem k podlahovým vpustem – ty budou dvě až tři, rozmístěné tak, aby bylo možné podlahu denně umývat tlakovou vodou. V této části podlahové plochy budou k podlaze ukotvené parkosy a sedací

špalky tak, aby rovnoměrně rozčlenily expoziční prostor a vytvořily tak různá zákoutí, do kterých si mohou gorily zalézt a odpočinout si od ostatních členů skupiny (zabetonované kovové kotvy, ke kterým se následně přidělávají dřevěné prvky).

- 12) Jednu třetinu plochy tvoří třiceticentimetrová vrstva štěpky (umístěná po celé délce návštěvnických skel). Pro umístění štěpky je v této části betonová podlaha snížena o 30 centimetrů v porovnání se zbývající expoziční plochou. Tato plocha má sklon 2-4 % směrem ke svému středu, kde je umístěna podlahová vpusť.
- 13) Při plánování půdorysu a vytváření uměleckých stěn expozice (umělá skála či stromy) je třeba se vyvarovat ostrých hran a úhlů, aby se zvířata nemohla poranit například při honičkách. Expozice stejně tak nesmí mít místa, kde by se nějaké ze zvířat mohlo ocitnout ve slepé uličce
- 14) V expozici bude umístěné okno komunikující s přípravnou krmiva (minimální rozměr 1 x 1 m). Toto okno by ideálně mělo být po straně expozice, nikoliv v přímém pohledu proti návštěvnickému prostoru.
- 15) Podél stěn expozice bude, v min. výšce 4 m od podlahy, umístěn ochoz pro chovatele. Část ochozu, viditelná z návštěvnického prostoru, bude vybavena květiníky vhodnými pro výsadbu 1-3 m vysokých keřů a rostlin.
- 16) Podstropní část expozice bude kompletně zakryta kovovou sítí (vlastnosti sítě budou specifikovány později). Síť začíná na okraji ochozu tak, aby mohly mít oba druhy primátů přístup do vyšších pater expozice, aniž by hrozil jejich útěk. Na dvou místech budou v síti speciální otvory (80 x 80 cm) pro vzhazování olistěných větví. Tyto otvory musí být v takovém místě, aby se k nim nedostala zvířata. Krmné otvory mohou být alternativně řešené v rozích expozice, nikoliv v síti nad ochozem, ale za skálou, do které ústí ochoz.
- 17) Strop bude tvořen z jedné třetiny pevnou a neprůsvitnou střešou, která vytváří stinnou část expozice. V této části může být umístěno několik kruhovitých světlíků, imitujících paprsky světla postupující pralesem. Zbylé dvě třetiny stropu budou vyrobeny z materiálu, který propouští ultrafialové záření – tedy z plexiskla nebo ze speciální folie ETFE. Pevná část stropu by měla být v části, kde jsou šubry do zázemních prostor, nicméně možno řešit alternativně.
- 18) Jedna čtvrtina průsvitné části střechy musí být tvořena automaticky otevíracími světlíky (posuvná okna), což zlepší přísun UV záření a zajistí optimální výměnu vzduchu pro letní období.
- 19) Expoziční skla budou každé o maximální možné šíři s ohledem na technologické možnosti, v délce expozičního skla je alespoň jeden předěl v podobě umělé skály/sloupce. Skla budou minimálně 240 cm vysoká, určující pro výšku je viditelnost goril pro návštěvníky v horní části návštěvnického prostoru.
- 20) U návštěvnického skla bude umístěn enrichmentový prvek – duté termiště v průřezu na ukládání potraviny (gorila pak šmátrá rukou po obsahu v přímém kontaktu s návštěvnickým sklem).
- 21) Do expozice bude zajištěn přístup personálu přes dvojité dveře (směrem do expozice mřížové a druhé vně expozice oplechované) o velikosti 95 x 200 cm.
- 22) Možnost výměny substrátu a parkosů bude zajištěna přes dvojitá dvoukřídlá vrata (kovová a dřevěná) o velikosti 300 x 250 cm; vrata budou přístupná z výběhu.
- 23) V expozici bude umístěno pět šubrů o velikosti 80 x 100 cm (dva do venkovního výběhu, dva do ložnic a jeden přes chodbu do vedlejší expozice) a jeden šubr do ložnic kočkodanovitých primátů o velikosti 30 x 40 cm. Šubry do venkovní expozice musí být zateplené.
- 24) V expozici budou umístěny dvě automatické napáječky aktivované fotobuňkou a jedna váha (nosnost 300 kg, přesnost vážení na 1kg).
- 25) Topení – přísun a výměna vzduchu bude řešen vzduchotechnikou. Prísun teplého vzduchu musí být umístěn na úrovni země. Teplota v expozici musí být regulovatelná mezi 18 a 30 °C. Dále budou vytápěny umělé skály/dekorace v zadní části expozice. Obměna vzduchu cca 280 m³/hod; v expozici nesmí vznikat průvan.
- 26) Vlhkost – 50 – 90% - regulace bude zajištěna zvlhčovači vzduchu, umístěnými pod stropem nad částí expozice, kde není umístěna štěpka.

Vnitřní expozice pro nechovnou skupinu:

- 27) Velikost 100 m². Výška 7m (podlaha-střecha). Minimální od skla po zadní stěnu 8 m.

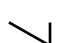
28) Dále platí zadání dle bodů 14) až 30)

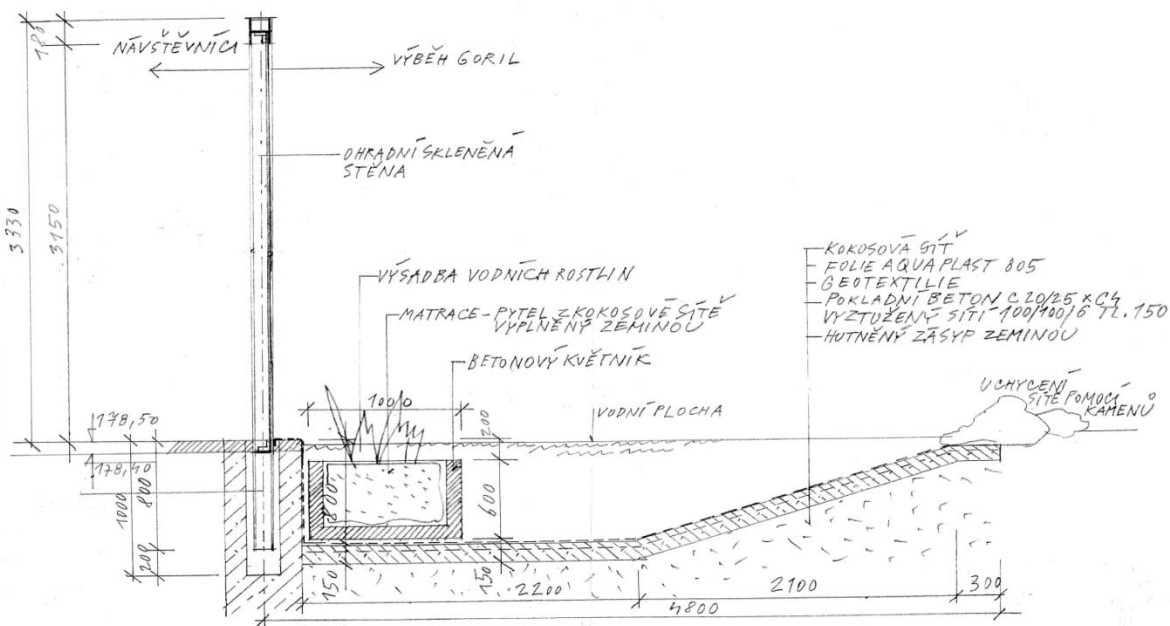
Obecné:

- 29) Obě expozice budou protáhlého tvaru se skly pro návštěvníky umístěnými při jedné z delších stěn a budou umístěny
- 30) vedle sebe, resp. mohou mezi sebou svírat tupý úhel.
- 31) V případě úhlového sesazení expozic musí být mezi expozicemi bariéra, aby na sebe gorily z obou skupin neviděly
- 32) Mezi oběma expozicemi bude umístěna provozní chodba spojující chovatelské zázemí a návštěvnícký prostor, a to o minimální šíři 100 cm. Tato chodba bude v jednom místě přerušena dvěma mřížovými dveřmi, které budou sloužit k případnému přepouštění zvířat z jedné expozice do druhé. Tyto dveře tak vytvoří bezpečný tunel přes chodbu.
- 33) Obě expozice budou vzájemně izolovány tak, aby byl minimalizován přenos akustických i pachových vjemů.
- 34) V obou expozicích, ale také ve výběžích, bude umístěn kamerový systém.

VENKOVNÍ VÝBĚHY

Výběh pro chovnou skupinu:

- 35) Velikost min 2000 m².
- 36) Výběh musí být členitý. Při modelaci výběhu a vytváření kopců je třeba pamatovat na to, aby gorily byly ve všech místech viditelné pro návštěvníky.
- 37) Výběh bude travnatý, doplněný vysázenou vegetací (vzrostlé stromy, chráněné elektrickým ohradníkem).
- 38) Pro šplhání budou instalovány suché kmeny listnatých stromů (dále jen „parkosy“). Zde je třeba počítat s jejich pevným ukotvením k zemi přes kovové patky umožňující výměnu parkosů bez nutnosti rozbít betonový základ. Parkosy jsou stojící i ležící (vyvrácený strom...)
- 39) Jako dekorace i prostředek ke šplhání bude ve výběhu umístěno několik velkých kamenů, každý o minimální váze 300 kg.
- 40) Součástí výběhu bude alespoň jedno stinné místo.
- 41) Výběh musí být dostatečně chráněn proti úniku goril, a to možnou kombinací následujících prvků: bezpečnostní sklo o minimální výšce 4 m; betonová stěna imitující skálu (dostatečně hladká, aby po ní zvířata nemohla šplhat, možno doplnit převisem směrem do výběhu) o minimální výšce 4 m; suchý příkop ve tvaru „“ – hloubka kolmé stěny minimálně 4 m, vzdálenost mezi nejvýše položenými body minimálně 8 m.
- 42) Stěny výběhu budou při horní hraně vybaveny elektrickým ohradníkem.
- 43) Výběh přechází východní stranou ve výběh žiraf; nabízí se řešení pohledové kompozice přes gorily na smíšený africký výběh – příkop při zachování výše uvedených dimenzí a s výškovou bariérou v jeho středu; na straně žiraf nutno přemístit stávající plot okolo výběhu žiraf
- 44) Severní strana výběhu – do svahu – možno zakončit mírným zaříznutím do terénu a získanou zeminu využít při srovnání terénu v části podél silnice.
- 45) Součástí výběhu bude mokřad, do kterého budou mít gorily přístup. Vzhledem ke své atraktivitě bude mokřad ideálně umístěn v návaznosti na expoziční sklo, nikoliv však po celé délce expozičního skla. Vzhledem k terénním souvislostem by měl být na jižní hraně výběhu pod svahem (v blízkosti silnice):



- 46) Přes mokřad cirkuluje meandrující umělý potok, stékající z navýšeného místa ve výběhu.
- 47) Pro instalaci či pozdější výměny parkosů je třeba počítat s přístupovými, dvoukřídlými, vraty o velikosti 330 (šířka) x 400 (výška) cm. Vrata mohou být přístupná z výběhu žiraf nebo z provozního zázemí (severní okraj výběhu).
- 48) Pro přístup personálu ze zázemí budou nainstalovány kovové dveře o velikosti 95 x 200 cm.
- 49) Výběh bude propojen s vnitřní expozicí dvěma šubry o velikosti 80 x 100 cm. Tyto šubry by měly být umístěné co nejdále od sebe a budou dvojité (vnitřní mřížový pro letní větrání a venkovní celokovový).
- 50) Třetí šubr o stejné velikosti komunikuje se zázemím (ložnicemi).
- 51) Kočkodanovití primáti se dostávají ze zázemí do výběhu tunelem napojeným na šubr o velikosti 30 x 40 cm (z expozice prochází společným šubrem s gorilami).

Výběh pro skupinu nechovných samců:

- 52) Velikost 320 m².
- 53) Viz výše body 40 až 46, 51 až 55

CHOVATELSKÉ ZÁZEMÍ:

Přípravna krmiva:

- 54) V centru provozní části pavilonu budou umístěny dvě přípravné krmiva. Nejen expozice, ale i přípravné a ložnice (viz dále) obou gorilích skupin jsou akusticky a vizuálně odděleny.
- 55) Jedna z příprav (umístěna v zázemí chovné skupiny) bude centrální a tudíž větší. Rozměry a půdorys budou dány layoutem zázemí, orientační minimum je 8 x 4 m.
- 56) V této přípravě bude umístěna kuchyňská linka se dvěma pracovními plochami a dvojitým dřezem; nástěnné skříňky; kohoutek na napojení hadice se studenou vodou; umyvadlo; mrazák, lednice; menší kuchyňský stůl; 7 židlí; okno do expozice (viz bod 14) s možností zastínění (žaluzie)
- 57) V přípravě bude dále umístěno ovládání hydraulických šubrů, oken, světel a zvlhčovačů; ovládání váhy a monitor napojený na kamerový systém
- 58) Z přípravky bude přístup do zamřížované ložnice goril zdvojenými dveřmi – ze strany přípravky plné s průzorem, ze strany ložnice mřížové.
- 59) Ve stropě budou v ideálním případě větrací světlíky.
- 60) Jedna stěna přípravky bude tvořena ložnicemi pro chovnou skupinu; stěna mezi přípravkou a ložnicemi je plná s dvojitými (plnými a mřížovými) dveřmi.

- 61) Přípravná pro nechovnou skupinu samců bude podstatně menší – bude zde umístěna jedna pracovní deska s dřezem; umyvadlo a kohoutek na napojení hadice, okno do expozice; ovládání hydraulických šubrů, oken, světel a zvlhčovačů; otevíratelný světlík a volný přístup k samčím ložnicím.
- 62) Obě přípravný musí mít omyvatelné obklady stěn, a to až do výše stropu.

Ložnice:

- 63) Chovná skupina: jedna velká ložnice o minimálních rozměrech 12 x 4 m. Tato bude napojena na 6 krmných mřížových boxů o rozměrech 2 x 2,5 x 2,5 m. Do každého boxu vede jeden hydraulicky ovládaný šubr o rozměrech 80 x 100 cm a všechny boxy jsou navzájem propojeny šubry stejné velikosti. Velká ložnice bude propojena dvěma šubry s vnitřní expozicí a jedním s venkovním výběhem.
- 64) Skupina nechovných samců: jedna velká ložnice o minimálních rozměrech 8x4m. Tato bude napojena na 4 krmné mřížové boxy o rozměrech 2 x 2,5 x 2,5m. Do každého boxu povede jeden hydraulicky ovládaný šubr o rozměrech 80 x 100cm a všechny boxy budou navzájem propojeny šubry stejné velikosti. Velká ložnice bude propojena dvěma šubry s vnitřní expozicí a jedním s venkovním výběhem.

Obecné:

- 65) Ložnice budou vybaveny dveřmi – mřížové, v případě dveří do plných stěn ložnic dvojité, vnitřní mřížové a venkovní oplechované.
- 66) Alespoň dva boxy musí být upraveny na vypouštění nových zvířat s přistavené transportní bedny (tzn. nikoliv dveře, ale šubr + příprava na ukotvení transportní bedny)
- 67) Jeden ze šubrů vedoucích do vnitřní expozice bude napojen na takzvaný přepouštěcí box (mřížový) o rozměrech 2,5 x 1,5 x 1,8 m.
- 68) Ve velké ložnici bude umístěno několik dřevěných paland a jedno pítka na fotobuňku.
- 69) Podlaha a stěny ložnic budou z hladkého betonu (omyvatelný povrch odolný tlakové vodě).
- 70) Ložnice budou vytápěny topením umístěným v podlaze a ve stěnách. Povrchová teplota vytápěných ploch by neměla přesáhnout 30 °C, možnost termoregulace v rozmezí 18-30 °C.
- 71) Osvětlení - 450 luxů, 5000 K. Světla a případné stropní otevírací světlíky musí být chráněny mřížovými kryty.
- 72) Ložnice budou propojeny takovým způsobem, aby žádná nebyla slepě zakončena.
- 73) Stěny ložnic dle jejich umístění budou buď plné stěny, nebo mřížové stěny.
- 74) Ložnice mají mříže natolik husté, aby se jimi neprotáhl „kočkodan“ (světlost do 100 mm).

Boxy pro kočkodanovité primáty:

- 75) Jedná se o nezávislé prostory, oddělené od gorilích ložnic.
- 76) V zázemí pro chovnou skupinu budou umístěny dva boxy (pracovně pro guerézy) a v zázemí nechovné skupiny také dva boxy (pracovně pro kočkodany sp.). Velikost každého boxu je 5 x 3 x 2,5 m.
- 77) Oba boxy budou propojeny manuálně ovládaným šubrem velikosti 30 x 40 cm.
- 78) Boxy budou vybaveny dvěma výstupními tunely a šubry (30 x 40 cm) – jeden povede do expozice a druhý do venkovního výběhu.

Ostatní prostory v zázemí – oddělené od přípraven a ložnic:

- 79) Dvě odstavné klece, umístěné v samostatné místnosti, každá klec o rozměrech 4 x 3 x 2,5 m. Stěny a podlaha budou z hladkého betonu (omyvatelný povrch odolný tlakové vodě). Vytápěny budou topením umístěným v podlaze.
- 80) Dva chladicí boxy (skladování ovoce, zeleniny a olistěných větví), každý o rozměrech 5 x 3 x 2,5 m. Boxy budou vybaveny dvěma chladírenskými dveřmi (jedny pro dodávku krmení zvenku, druhé pro vyzvednutí krmení ze zázemí).
- 81) Dva sklady (nářadí, stelivo a suché krmivo), každý o rozměrech 5 x 3 x 2,5 m. Přístup do obou bude jak zvenčí pro zásobování, tak zevnitř pavilonu.
- 82) Šatna s koupelnou (sprchový kout) a WC pro chovatele. Kapacita šatny – skříňky a lavice pro 6 chovatelů, v prostoru bude umístěna pračka a sušák.

- 83) Kancelář – orientační rozměr 6 x 3 m. V této kanceláři je umístěn psací stůl, PC napojený na internet, knihovna a kompletní zázemí kamerových systémů.
- 84) Inspekční pokoj – orientační rozměr 6 x 3 m
- 85) Technické zázemí (kotelna, strojovna VZT, strojovna hydraulika, elektrické rozvaděče, náhradní zdroj elektrické energie, centrální zdroj tlakové vody, místnost IT atd.). Strojovny musí být umístěny co nejdále od chovného zázemí, od prostoru, kde se pohybují zvířata. Strojovny musí být do maximální možné míry zvukově odizolovány. Vstup pro technické pracovníky bude zvnějšku pavilonu, pro chovatele ze zázemí.

PROVOZNÍ ZÁZEMÍ V EXTERIÉRU:

- 86) Před provozní částí pavilonu bude prostor pro pohodlnou manipulaci s nákladním autem typu Avie; dále je zde prostor pro umístění čtyř kontejnerů na biologický odpad o rozměrech 110 x 160 cm (vyvážený multikárou) a prostor na skladování suchých větví (cca 15 m²).
- 87) Provozní zázemí musí být skryto návštěvnickému pohledu.

Vzorové dispozičně-provozní schéma pavilonu



1 – technické zázemí - kotelna, strojovna VZT, strojovna hydrauliky, náhradní agregát elektrické energie, zdroj tlakové vody, místnost IT, zázemí průvodců, sklady nářadí; 2 – šatna, sprchy a WC chovatelů; 3 – chlazený sklad krmení; 4 – chlazený sklad krmení; 5 – ubikace „guerézy“; 6 – venkovní výběh samčí skupiny; 7 – obslužné chodby; 8 – krmné boxy samčí skupiny; 9 – ložnice samčí skupiny; 10 – ubikace „kočkodanů“; 12 – odstavné, izolační klece; 13 – hlavní přípravná krmiva; 14 – ložnice chovné skupiny; 15 – krmné boxy chovné skupiny; 16 – vnitřní expozice samčí skupiny; 17 – kancelář; 18 – inspekční pokoj; 19 – vyhlídka na venkovní výběh samčí skupiny; 20 – hlavní vnitřní návštěvnický prostor; 21 – vnitřní expozice chovné skupiny; 22 – venkovní výběh chovné skupiny; 23 – návštěvnické WC; 24 – vstupní prostor návštěvníků; 25 – projekční místnost; 26 – doplňková expozice („talapoin“); 27 – výstupní expozice – ochrana životního prostředí; 28 – prodejna suvenýrů



INSTITUT PLÁNOVÁNÍ A ROZVOJE
HLAVNÍHO MĚSTA PRAHY
příspěvková organizace

Vážený pan

Mgr. Miroslav Bobek

Ředitel Zoologické zahrady hl. m. Prahy

U Trojského zámku 120/3

171 00 Praha 7 – Troja

V Praze dne 4. dubna 2014

Č. j. IPR 3365/2014

Vážený pane řediteli,

děkujeme za zaslání podkladů k chystané soutěži na nový pavilon goril. Po jejich prostudování máme několik poznámek, které Vás prosíme zanést do soutěžních podmínek:

- Plánovaný pavilon překračuje stávající návštěvnický areál do nezastavěné volné krajiny v okolí usedlosti Sklenářka. Tato volná krajina (dříve viniční svahy dnes přírodně hodnotná step, registrovaná jako významný krajinný prvek) s dominantní stavbou usedlosti Sklenářka má v rámci Prahy ojedinělou krajinnou hodnotu. Předmětem památkové ochrany usedlosti Sklenářka je také její topografická pozice. Území je součástí Přírodního parku Drahaň Troja, který je dle zákona 114/1992 zřízen za účelem ochrany historických, přírodních a kulturních hodnot krajiny (tedy krajinné rázu).
V Koncepti pražských břehů, schválené radou Hl.m Prahy navrhujeme sjednotit volné krajinné plochy v rámci navrhovaného Příměstského parku – Trojská kotlina. Území kolem usedlosti Sklenářka má pro Příměstský park nezastupitelnou roli – památka a okolní krajina je přirozenou atraktivitou v území, jde o rozsáhlý celek dosud nezastavěné krajiny, který je schopen nabídnout nezbytné pěší propojení. Jako takový má významný rekreační potenciál zejména pro obyvatele Sídliště Bohnice ale také z celoměstského hlediska jako součást systému přístupné příměstské krajiny.
- Rozšíření návštěvnického areálu a nová stavba by neměla tento krajinný prostor zasáhnout negativním způsobem, (snížení hodnoty krajinného rázu a celistvosti krajiny kolem usedlosti Sklenářka, případně znemožnění budoucího vyjmutí z oploceného areálu). Z pohledu možných vlivů záměru na tento krajinný prostor je stejně významné

samotné rozšíření návštěvnického areálu jako takového. Míra zásahu je vedle vzhledu stavby dána charakterem dalších prvků jako je oplocení vegetační úpravy, drobné prvky vybavení, které mají stejně významný vliv.


- Vymezení řešeného území pro umístění nového pavilonu by bylo ideální na hranici stávajícího výběhu žiraf, která může být podle našeho mínění správnou hranicí mezi budoucím návštěvnickým areálem a Příměstským parkem. Jakékoliv oplocení výše ve svahu by již zasáhlo do krajinného prostoru kolem usedlosti. Doporučujeme, aby bylo v soutěžních podmínkách stanoveno nepřekročení nového pavilonu za stávající výběh žiraf, včetně zvoleného architektonického výrazu stavby a dalších prvků, které s rozšířením areálu souvisejí, tak aby nedošlo k narušení krajinné hodnoty usedlosti Sklenářka.
- Řešení uvažovaného nového vstupu, spojovací lávky, nového oplocení a celkové krajinářské řešení areálu by mělo být nedílnou součástí celkové koncepce řešeného území s novým pavilonem goril a jeho zadání by mělo být v soutěžních podmínkách jasněji definováno.

Obecnější poznámka se týká celkového generelu ZOO. Chápeme, že díky opakovaným povodním je nutné některé pavilony přestěhovat do jiných lokalit, které nebudou vodou ohroženy. Bylo by vhodné nacházet širší souvislosti v urbanisticko – krajinářské koncepci, která by řešila nejen vnitřek areálu, ale také vnější vztahy a danosti, které vychází z širšího konsenzu o rozvoji areálu v rámci Trojské kotliny. Zoologická zahrada by si měla jasně stanovit celkovou koncepci řešeného území včetně krajinářského řešení a také jasněji definovat hranici, za kterou by se nové pavilóny neměly stavět. IPR je připraven na dialog ohledně stanovení celkové koncepce Zoologické zahrady.

Budeme se těšit na případnou spolupráci

S pozdravem




Tomáš Ctibor
pověřený řízením

Zoologická zahrada hl. m. Prahy
Vážený pan
Mgr. Miroslav Bobek, ředitel
U trojského zámku 120/3
171 00 Praha 7, Troja

Váš dopis zn.
ŘED /703/14

Č. j. IPR
4211/14

Vyřizuje/kancelář/linka
Šépka/KPS/4531

Datum
23.4. 2014

Vážený pane řediteli,

na základě prohlídky místa a naší předběžné dohody zasíláme přesné vymezení řešené lokality pro nový pavilon goril.

Budeme se těšit na další spolupráci

S pozdravem

Tomáš Ctibor
pověřený řízením

